

MobileEcoChange チュートリアル

(1.0 版)

r1.0 2020.06.25

改定

初版	2020.6.25	
----	-----------	--

目次

- 1 はじめに
 - 1.1 このマニュアルについて
 - 1.2 MobileEcoChange とは
 - 1.3 略称・略語、本文中で使用したマークの意味
 - 1.4 取り扱う情報種
- 2 前準備
 - 2.1 動作環境
 - 2.2 インストール手順
- 3 起動・ログイン
 - 3.1 起動
 - 3.2 ログイン
- 4 バイヤー画面説明
 - メニュー画面
 - 4.1 注文情報 カート画面
 - 4.2 注文情報 商品-入力-画面
 - 4.3 注文情報 発注履歴-検索-画面
 - 4.4 注文情報 発注履歴-一覧-画面
 - 4.5 注文回答 回答履歴-検索-画面
 - 4.6 注文回答 回答履歴-一覧-画面
- 5 サプライヤー画面説明
 - 5.1 メニュー画面
 - 5.2 注文情報 受注履歴-検索-画面
 - 5.3 注文情報 受注履歴-一覧-画面
 - 5.4 注文回答 受注回答-送信前-一覧-画面
 - 5.5 注文回答 注文請け回答入力画面
 - 5.6 注文回答 回答履歴-検索-画面
 - 5.7 注文情報 回答履歴-一覧-画面
- 6 操作説明（バイヤー）

6.1 (手順①:バイヤー) 注文情報の作成

6.2 (手順②:バイヤー) 注文情報の送信

6.3 (手順③:バイヤー) 注文回答の確認

7 操作説明 (サプライヤー)

7.1 (手順①:サプライヤー) 受注情報の確認

7.2 (手順②:サプライヤー) 注文回答の作成

7.3 (手順③:サプライヤー) 注文回答の送信

8 その他

8.1 QRコード定義

1

はじめに

1.1 このマニュアルについて

このマニュアルは、MobileEcoChange のチュートリアルです。

1.2 MobileEcoChange とは

MobileEcoChange とは、国連 CEFAC の業界横断 EDI 共通辞書に基づいた中小企業共通 EDI システムである EcoChange の機能の一部をモバイル端末で取り扱うことができるようにしたアプリケーションの事です。本文中では以降「本システム」と表記します。

本システムで取り扱うメッセージバージョンは、中小企業共通 EDI 標準(Ver.3)に準拠しています。

1.3 略称・略語、本文中で使用したマークの意味

表記例について説明します。

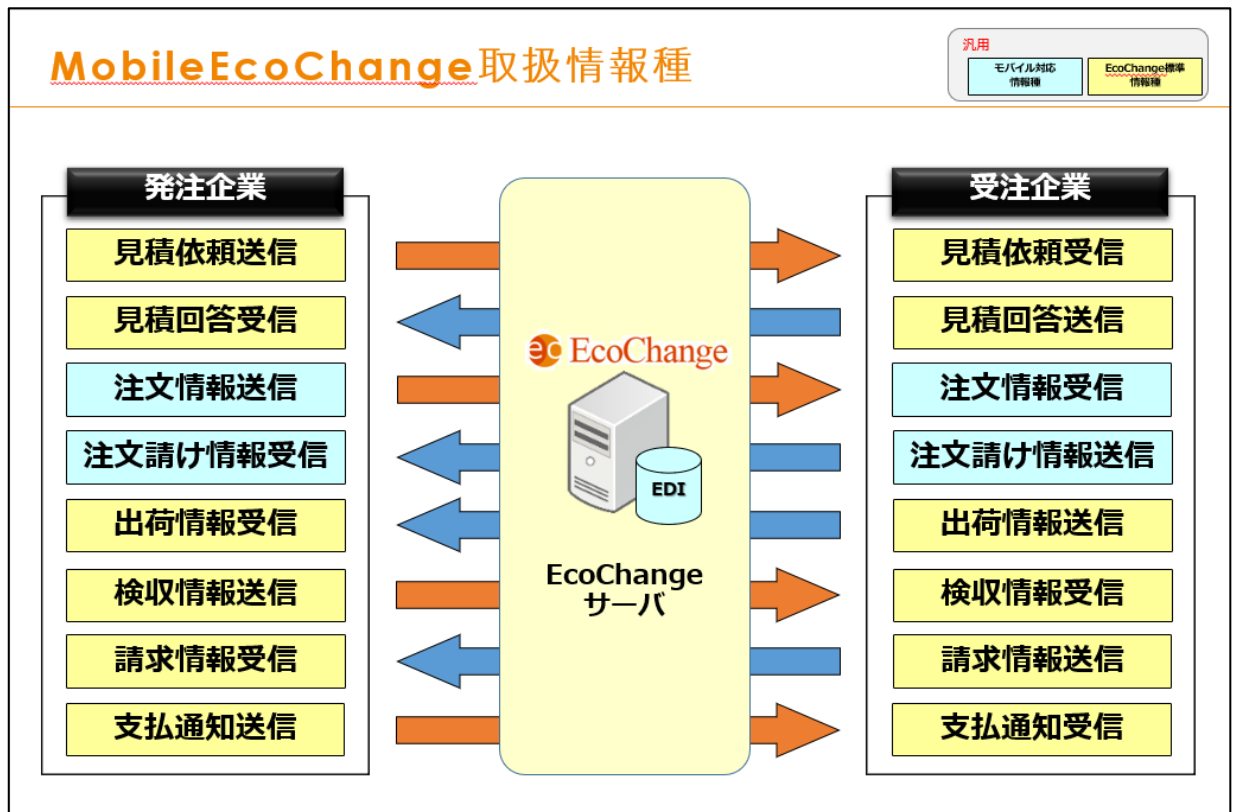
表記例	意味
タップ	特別に注釈のない場合、指で画面をタッチすることを表しています。
トグルボタン	「オン/オフ」を切り替えるボタンを指します。(青：オン、白：オフ)
[]	ボタン、フィールド、エリアなど画面の中のことばを表しています。
「 」	フォルダ名、ファイル名の表示を表しています。
バイヤー	発注側企業を指します。
サプライヤー	受注側企業を指します。
取引企業/取引先	取引先の企業を指します。発注側・受注側は問いません。
情報種	EDI で授受する情報の種類を指します。 注文情報、注文回答情報などが情報種に含まれます。
新着情報	未読の情報など、新たに受け取った情報を指します。
情報種	EDI で授受する情報の種類を指します。 注文情報、請求情報などが情報種に含まれます。
カート	発注時に注文する商品を一時保存する画面を指します。

表記例	意味
インフォメーションマーク	システムからお知らせがある場合、取引先を選択する画面上に表示されるマークを指します。(画面表示上は「i」)
アスタリスクマーク	必須入力の項目がある場合、その項目名称の前に表示されるマークを指します。(画面表示上は「*」)

1.4 取り扱う情報種

本システムで取り扱う情報種を下記に示します。

※ 本書説明箇所はデフォルトの情報種（青四角）部分となります。



2

前準備

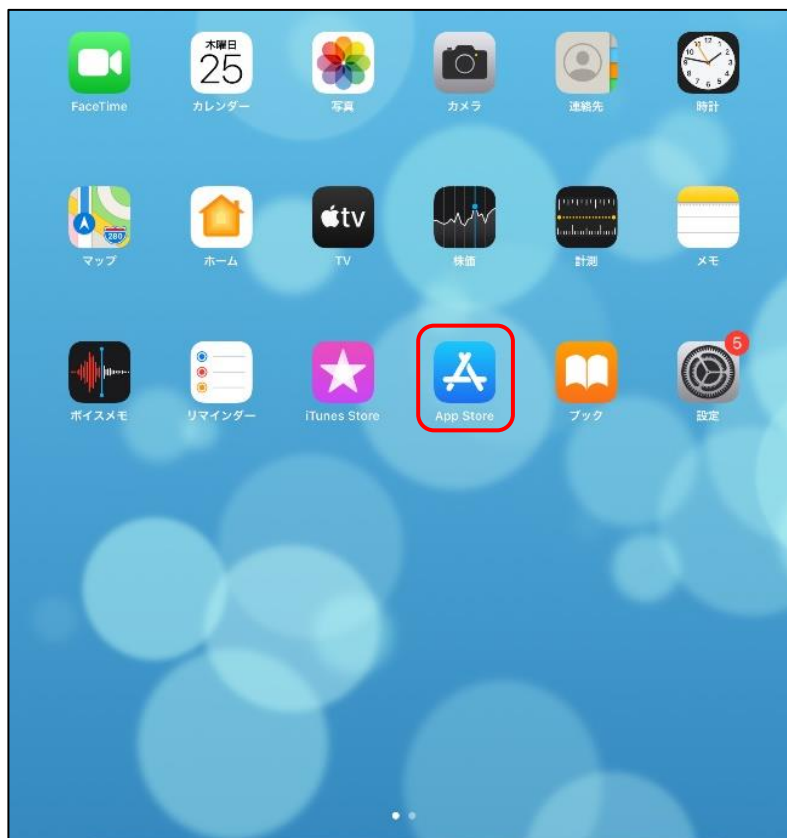
2.1 動作環境

- 対応端末
iPad
- iOS
iOS8 以降
- 本体ストレージ容量
空き容量 100MB 以上
- 本体画面サイズ
7.9 インチ、768×1024 以上
- ネットワーク環境
Wi-Fi 接続または 4G 回線以上を推奨。

2.2 インストール手順

MobileEcoChange のインストール手順を説明します。

- ① ホーム画面より、App Store を開きます。



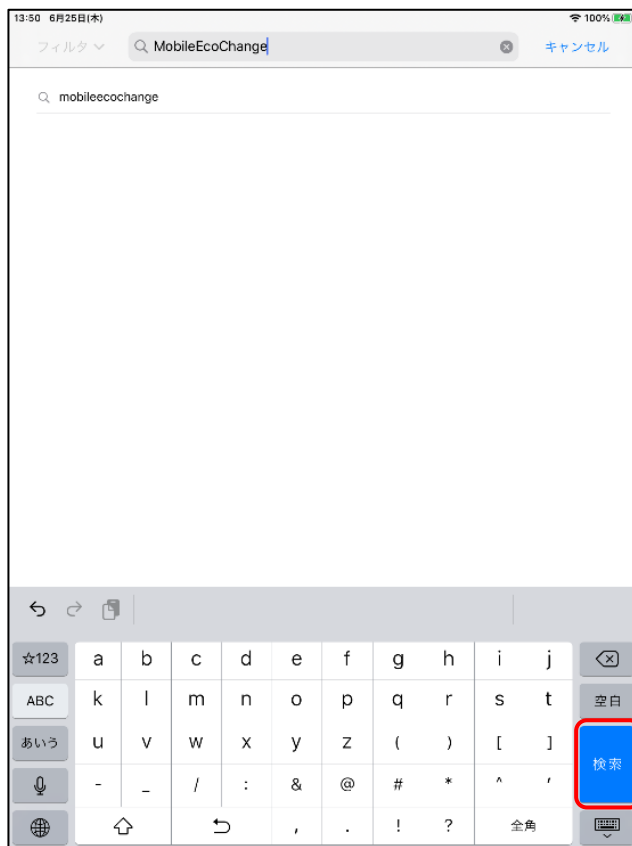
- ② 画面右下の「検索」をタップします。



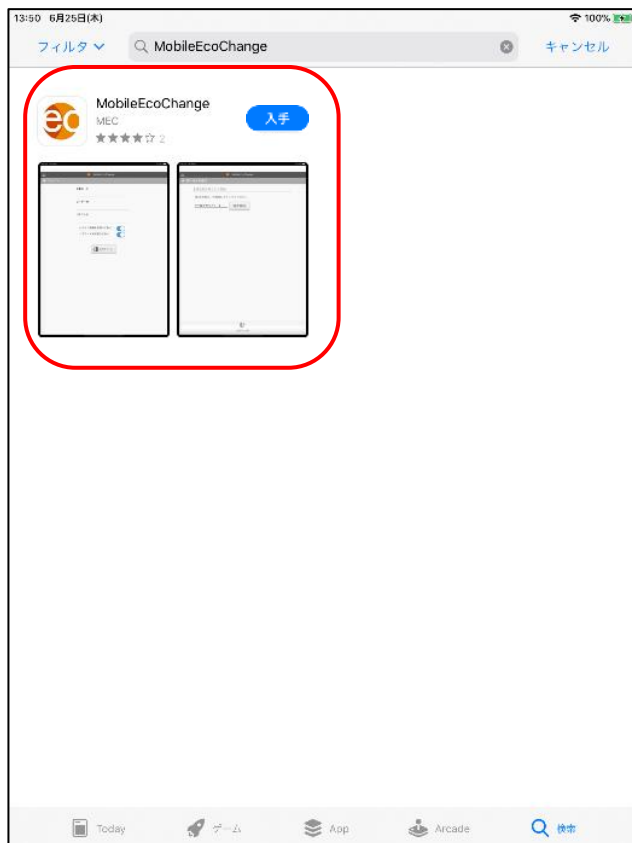
- ③ 検索窓をタップします。



- ④ 「MobileEcoChange」を入力して、右下の検索ボタンをタップします。



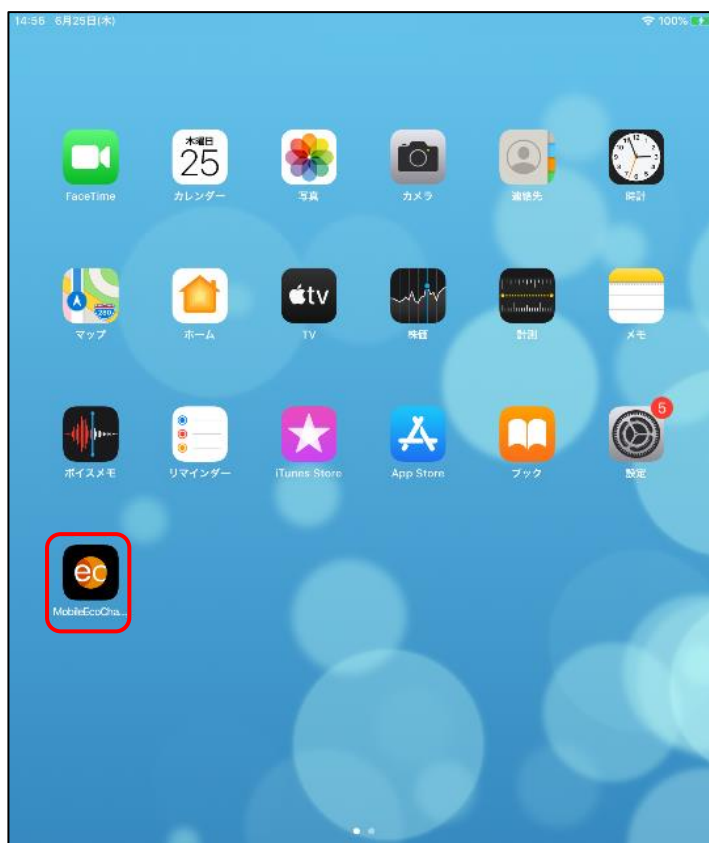
- ⑤ 検索結果が表示されます。



- ⑥ 「入手」ボタンをタップすると、インストールが始まります。



- ⑦ しばらく待つと、インストールが完了し、ホーム画面に追加されます。



3

起動・ログイン

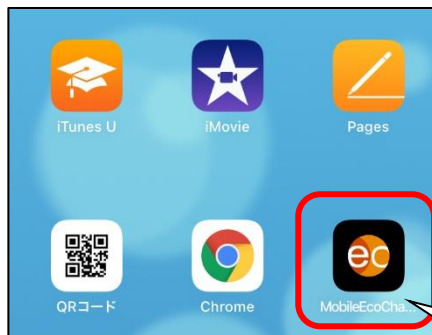
本システム起動からログインについて説明します。

3.1 起動

インストール時に設置された「MobileEcoChange」アイコンをタップすることで起動します。

● 本システムの起動

ホーム画面から MobileEcoChange のアイコンをタップします。



MobileEcoChange アイコン

● プロダクト ID・サーバー情報の指定（初回起動時のみ）

初回起動時のみプロダクト ID、サーバーアドレスの入力が求められます。
別途お知らせする内容を入力し、OK をタップしてください。

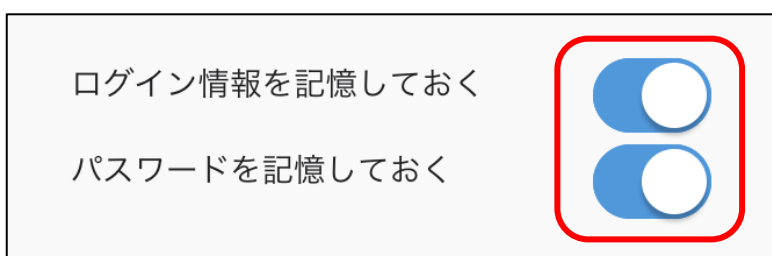


3.2 ログイン

アカウントの情報を入力後、ログインボタンをタップすることでログインします。
別途お知らせする情報を入力し、ログインをタップしてください。



※アカウント情報を保存したい場合はトグルボタンをオンにします。



ログインが成功した場合、取引企業選択画面へ遷移します。



● 取引企業選択エリア

取引する企業をリストから選択します。

企業選択後「発注（／受注）開始」ボタンをタップすることで、取引開始となります。
（メニュー画面に遷移）

● 新着情報エリア

未読の情報など、新たに受け取った情報が取引企業別に表示されます。

表示されたメッセージをタップすることで、その企業との取引開始となります。
（メニュー画面に遷移）

● システムからのお知らせ

システムからのお知らせがある場合、インフォメーションマーク「i」を表示します。
表示されたインフォメーションマーク「i」をタップすることで、お知らせ内容を画面の下部に表示します。

● 「ログアウト」ボタン

ログアウトしてログイン画面に遷移します。

● 接続情報メニュー

- パスワード変更

パスワードの変更を行います。

- サーバーアドレス再設定

初回起動時に入力した URL の変更を行います。

EcoChange サポートから指示ない限り、再設定は行わないでください

- ログ送信

システムログを EcoChange サーバーへ送信します。

EcoChange サポートからログ送信の依頼があった場合に実行してください。

4

バイヤー画面説明

メニュー画面

MobileEcoChange で取り扱う情報種をメニュー表示し、それぞれの画面へ遷移します。



メニュー選択エリア



アクションボタン

● メニュー選択エリア

指定した情報種の送受信画面へ移ります。

新着情報がある場合、該当するメニューボタン上に新着情報が表示されます。

● アクションボタン

- 「戻る」ボタン

取引先企業選択画面に遷移します。

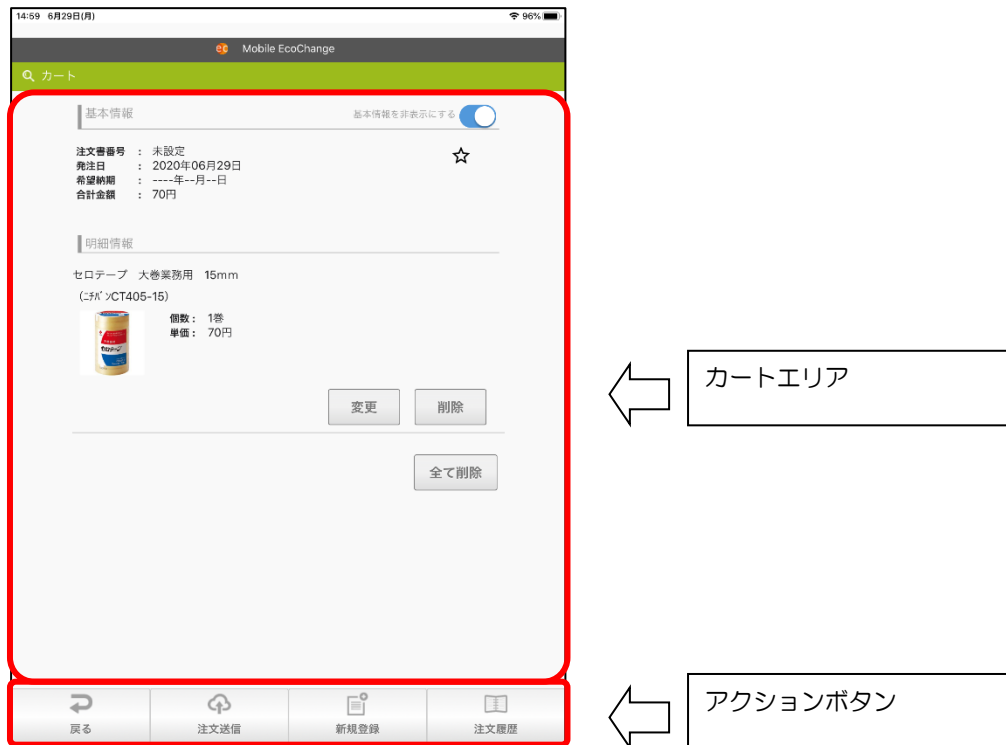
- 「更新」ボタン

サーバーに接続し新着情報の再問い合わせを行います。

4.1 注文情報 カート画面

送信する注文情報を一時保存する画面になります。

MobileEcoChange はカート（伝票）に 1 明細ずつ商品を追加し取引先へは伝票単位で送信します。



● カートエリア

送信対象の注文情報を表示します。

画面上部の基本情報欄には伝票に相当する情報、画面下部の明細情報欄には商品の情報がそれぞれ表示されます。

- 「基本情報を表示/非表示にする」トグルボタン
トグルボタンのオン/オフで、基本情報（発注日など）の表示を切り替えことができます。
- 「お気に入り」マーク
入力中の注文情報を、お気に入りに追加するか指定出来ます。（送信時に併せて登録）
発注の履歴を確認する時に「お気に入り」で絞り込み検索することが出来ます。
- 「変更」ボタン
指定行の明細情報を変更します。（注文情報 商品-入力-画面に遷移）
- 「削除」ボタン
指定行の明細をカートから削除します。
- 「全て削除」ボタン
カートからすべての商品を削除します。

● アクションボタン

- 「戻る」ボタン
メニュー画面に遷移します。
- 「注文送信」ボタン
発注を実行します。カート内の情報を取引相手に送信し、カート画面をクリアします。
- 「新規登録」ボタン
カートに商品を追加します。（注文情報 商品入力画面に遷移）
- 「注文履歴」ボタン
これまで送信した内容を検索します。（注文情報 発注履歴-検索-画面に遷移）

4.2 注文情報 商品-入力-画面

明細情報（品名・品番など）を入力します。



● 読込・呼出ボタン

● QR コード



QR コードから明細情報（品名、品番など）を読み込む時に使用します。

QR コードに含まれる明細情報は「[QRコード定義](#)」を参照してください。

※ お使いの機種によっては、隣接するQRコードを誤読する可能性があります。

QRコードを読み込んだ際は意図に沿った商品か確認してください

● バーコード



バーコードから商品情報¹（品名、品番、商品画像など）を読み込む時に使用します。

読み込めるバーコード種類はJANコードとなります。

※ お使いの機種によっては、隣接するバーコードを誤読する可能性があります。

バーコードを読み込んだ際は意図に沿った商品か確認してください

¹ 商品情報は、Yahoo!ショッピングの商品データベースから取得します。

- カメラ



品名が不明な場合など、注文情報に画像を添付したい時に使用します。
画像を添付した場合は、必須項目の入力が一部不要となります。(品名、等)

- ファイル



カメラロールから画像を呼び出して添付したい時に使用します。
画像を添付した場合は、必須項目の入力が一部不要となります。(品名、等)

- データ入力エリア

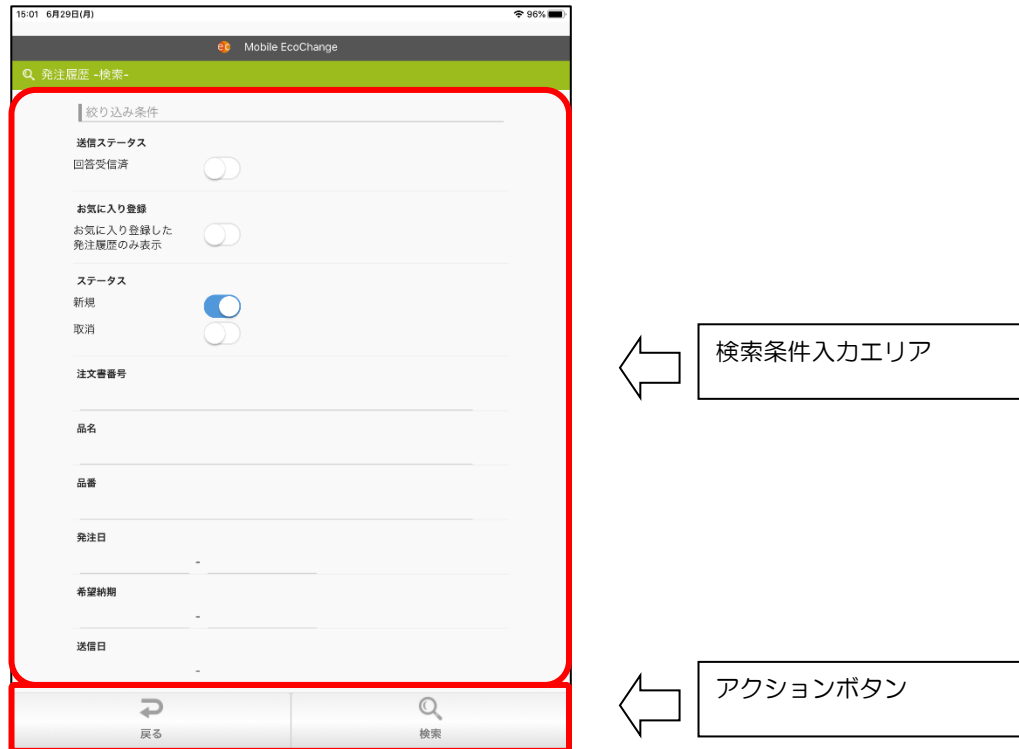
明細情報の入力を行うエリアです。
アスタリスクマーク（*）が付いている項目は必須項目です。

- アクションボタン

- 「戻る」ボタン
入力した内容を破棄し、注文情報 カート画面に遷移します。
- 「登録」ボタン
入力した内容を保存し、注文情報 カート画面に遷移します。
- 「前へ」ボタン
前の明細情報を表示します。
- 「次へ」ボタン
次の明細情報を表示します。
- 「クリア」ボタン
入力した明細情報をクリアします。
一度、保存した情報が存在する場合は、保存時の情報に戻ります。

4.3 注文情報 発注履歴-検索-画面

注文情報 発注履歴-検索-画面について説明します。



● 検索条件入力エリア

検索条件の入力を行うエリアです。

● アクションボタン

- 「戻る」ボタン
注文情報 カート画面に遷移します。
- 「検索」ボタン
これまで送信した内容を閲覧し、検索結果を一覧表示します。
(注文情報 発注履歴-一覧-画面に遷移)

4.4 注文情報 発注履歴-一覧-画面

注文情報 発注履歴-一覧-画面について説明します。



● 検索結果件数

検索条件に一致した発注履歴の件数を表示します。

● 一覧表示エリア

検索条件に一致した発注履歴の一覧を表示します。

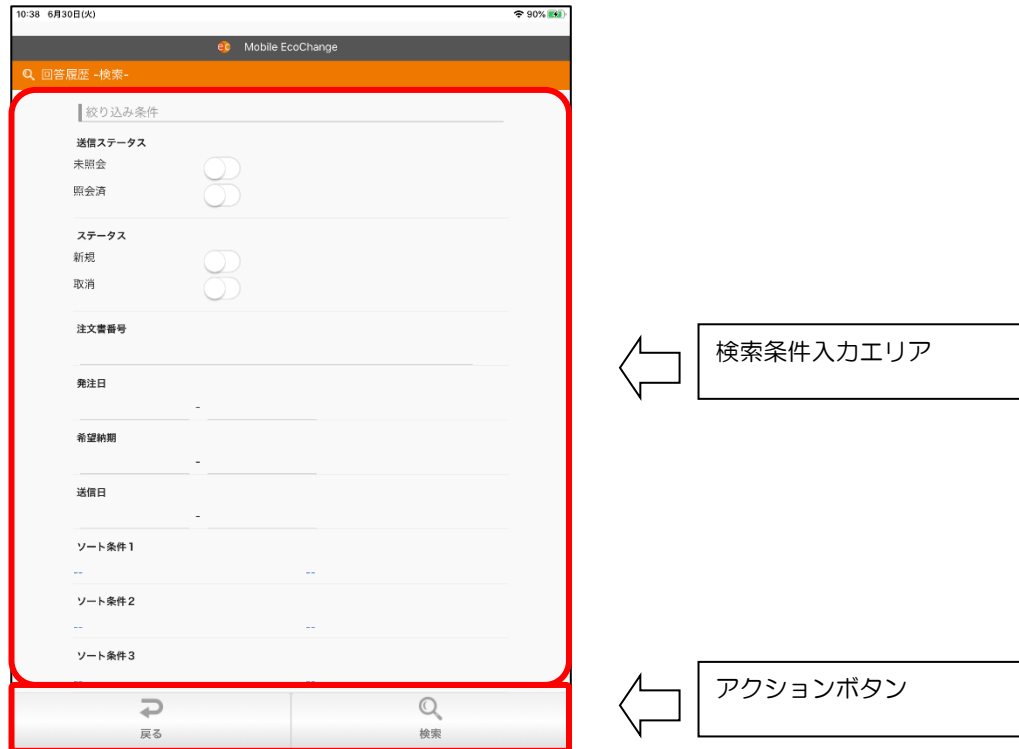
- 「流用」ボタン
同じ注文情報をカートに追加します。
- 「明細」ボタン
明細情報を表示します。
- 「取消」ボタン
送信した注文情報を取り消します。

● 「戻る」ボタン

注文情報 発注履歴-検索-画面に遷移します。

4.5 注文回答 回答履歴-検索-画面

注文回答 回答履歴-検索-画面について説明します。



● 検索条件入力エリア

検索条件の入力を行うエリアです。

● アクションボタン

- 「戻る」ボタン
メニュー画面に遷移します。
- 「検索」ボタン
注文回答の検索を行い、検索結果を一覧表示します。
(注文回答 回答履歴-一覧-画面に遷移)

4.6 注文回答 回答履歴-一覧-画面

注文回答 回答履歴-一覧-画面について説明します。



● 検索結果件数

検索条件に一致した注文回答の件数を表示します。

● 一覧表示エリア

検索条件に一致した注文回答の一覧を表示します。

● 「明細」ボタン

選択した行の受注内容を表示します。

● 「戻る」ボタン

注文回答 回答履歴-検索-画面に遷移します。

5

サプライヤー画面説明

サプライヤーが使用する画面について説明します。

5.1 メニュー画面

MobileEcoChange で取り扱う情報種をメニュー表示し、それぞれの画面へ遷移します。



メニュー選択エリア



アクションボタン

● メニュー選択エリア

指定した情報種の送受信画面へ移ります。

新着情報がある場合、各メニューボタンに通知メッセージが表示されます。

● アクションボタン

- 「戻る」ボタン

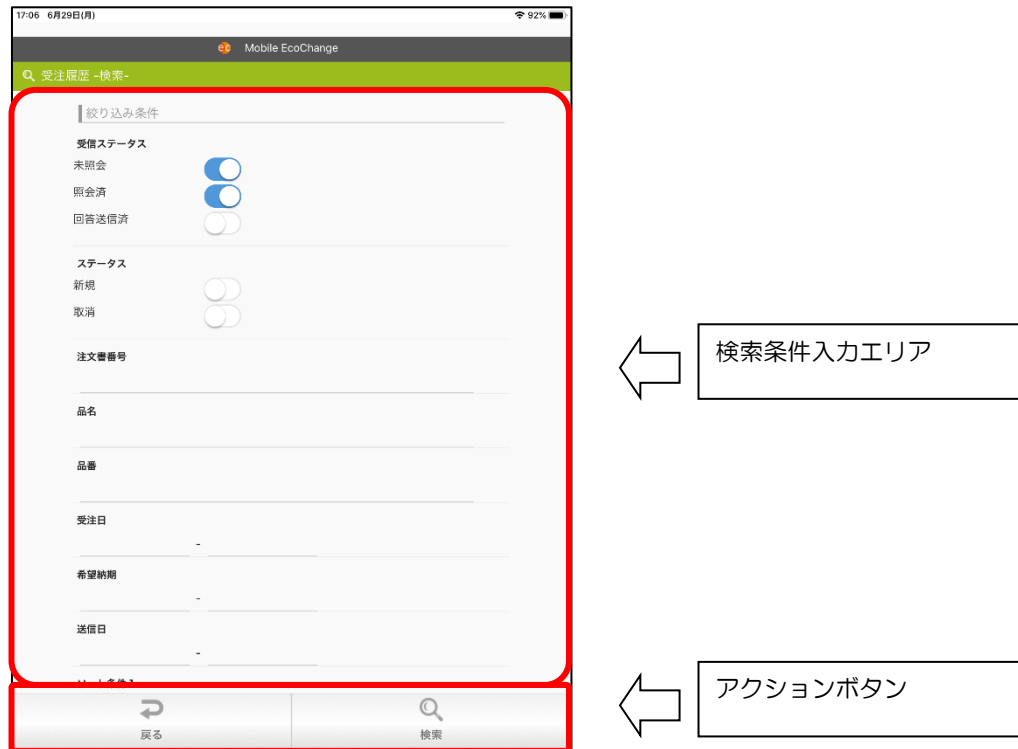
取引先企業選択画面に遷移します。

- 「更新」ボタン

サーバーに接続し新着情報の再問い合わせを行います。

5.2 注文情報 受注履歴-検索-画面

注文情報 受注履歴-検索-画面について説明します。



● 検索条件入力エリア

検索条件の入力を行うエリアです。

● アクションボタン

- 「戻る」ボタン
メニュー画面に遷移します。
- 「検索」ボタン
受注履歴の検索を行い、検索結果を一覧表示します。
(注文情報 受注履歴-一覧-画面に遷移)

5.3 注文情報 受注履歴一覧画面

注文情報 受注履歴一覧画面について説明します。



● 検索結果件数

検索条件に一致した注文情報の件数を表示します。

● 一覧表示エリア

検索条件に一致した注文情報の一覧を表示します。

● 「回答」ボタン

選択した行の受注内容に対して回答を行います。

(注文内容を回答画面に転記します)

● 「明細」ボタン

選択した行の受注内容を表示します。

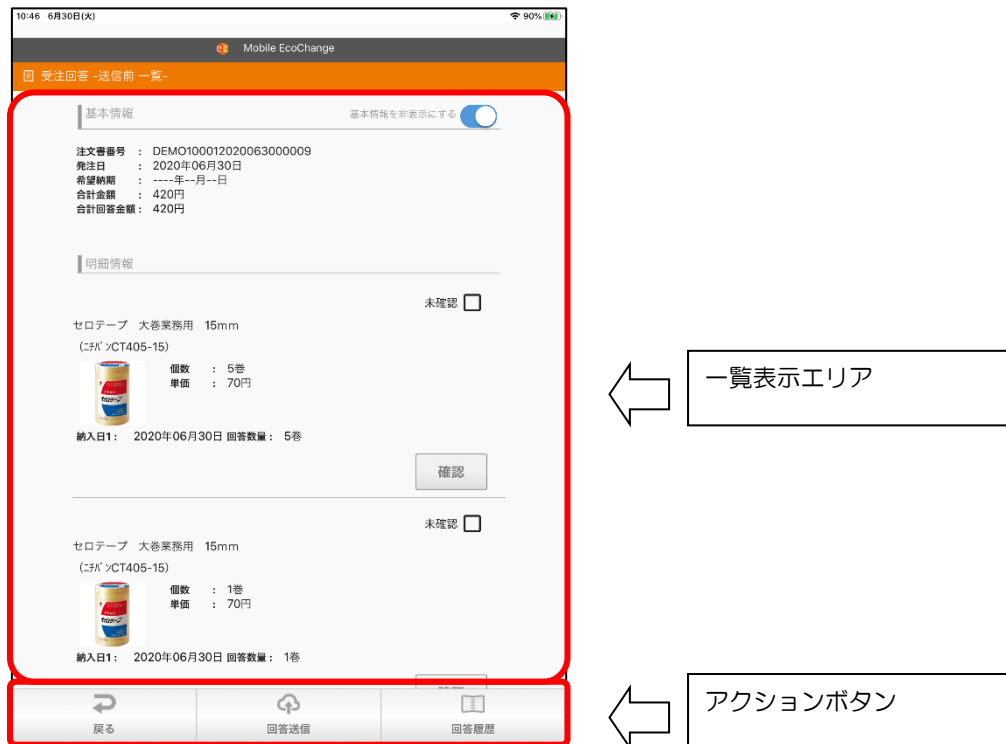
● 「戻る」ボタン

注文情報 受注履歴検索画面に遷移します。

5.4 注文回答 受注回答-送信前一覧-画面

送信する注文回答を一時保存する画面になります。

回答として選択した情報は回答情報画面内に転記され情報を送信、またはクリアするまで、他の回答を行うことは出来ません。



● 一覧表示エリア

送信対象となる注文回答情報が表示されます。

- 「基本情報を表示/非表示にする」トグルボタン
トグルボタンのオン/オフで、基本情報（発注日など）の表示を切り替えことができます。
- 「確認/変更」ボタン
受注情報の確認や回答の入力を行います。（注文回答 注文請け回答入力画面に遷移）
※ 受注情報の確認・変更有無で、本ボタン名と右上チェックボックス表記が変化します

#	ボタン名	チェックボックス表示名	状態
1	確認	未確認	受注内容を未確認の状態
2	変更	変更済	受注内容の確認・変更を行った状態

- 「すべて削除」ボタン
回答中の内容を全て破棄します。再度回答を行う場合は受注履歴から情報を選択します。

● アクションボタン

- 「戻る」ボタン
メニュー画面に遷移します。
- 「回答送信」ボタン
回答を実行します。入力注文した情報を取引相手に送信し、一覧をクリアします。
- 「回答履歴」ボタン
これまで送信した内容を検索します。（注文回答 回答履歴-検索-画面に遷移）

▶ TIPS.注文回答に転記される内容

回答項目（納期・数量）のデフォルト値は、注文の値が転記されます。

5.5 注文回答 注文請け回答入力画面

受注情報の表示と数量・納期の回答を行います。(画面下部に回答エリア)

● データ閲覧・入力エリア

受注した内容を表示します。

画面下部に回答の入力エリアがあります。

- 「基本情報を表示/非表示にする」トグルボタン
トグルボタンのオン/オフで、基本情報（発注日など）の表示を切り替えことができます。
- 「納入先情報を表示/非表示にする」トグルボタン
トグルボタンのオン/オフで、納入先情報（納入先など）の表示を切り替えことができます。
- 「分納」ボタン
回答が分かれる場合、最大 10 件まで分納を行えます。(任意)
分納数に応じて、「分納」ボタンをタップしてください。

● アクションボタン

- 「戻る」ボタン
入力した内容を破棄し、注文回答 受注回答-送信前一覧-に遷移します。
- 「登録」ボタン
入力した内容を保存し、受注回答 -送信前- 一覧-に遷移します。
- 「前へ」ボタン
前の明細情報を表示します。

- 「次へ」 ボタン
次の明細情報を表示します。
- 「クリア」 ボタン
入力した内容をクリアします。
一度、保存した情報が存在する場合は、保存時の情報に戻ります。

5.6 注文回答 回答履歴-検索-画面

注文回答 回答履歴-検索-画面について説明します。



● 検索条件入力エリア

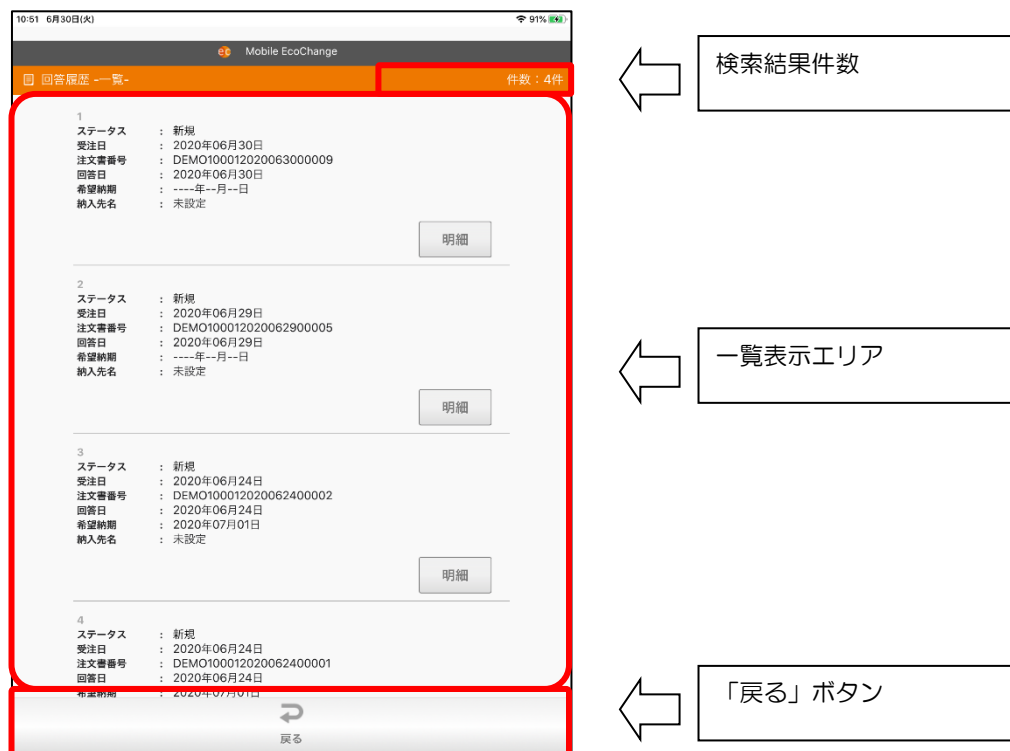
検索条件の入力を行うエリアです。

● アクションボタン

- 「戻る」ボタン
注文回答 送信前一覧画面に遷移します。
- 「検索」ボタン
これまで送信した内容を一覧表示します。(注文情報 回答履歴-一覧-画面に遷移)

5.7 注文情報 回答履歴一覧画面

注文情報 回答履歴一覧画面について説明します。



● 検索結果件数

検索条件に一致した回答履歴の件数を表示します。

● 一覧表示エリア

検索条件に一致した回答履歴の一覧を表示します。

● 「明細」ボタン

明細情報を表示します。

● 「戻る」ボタン

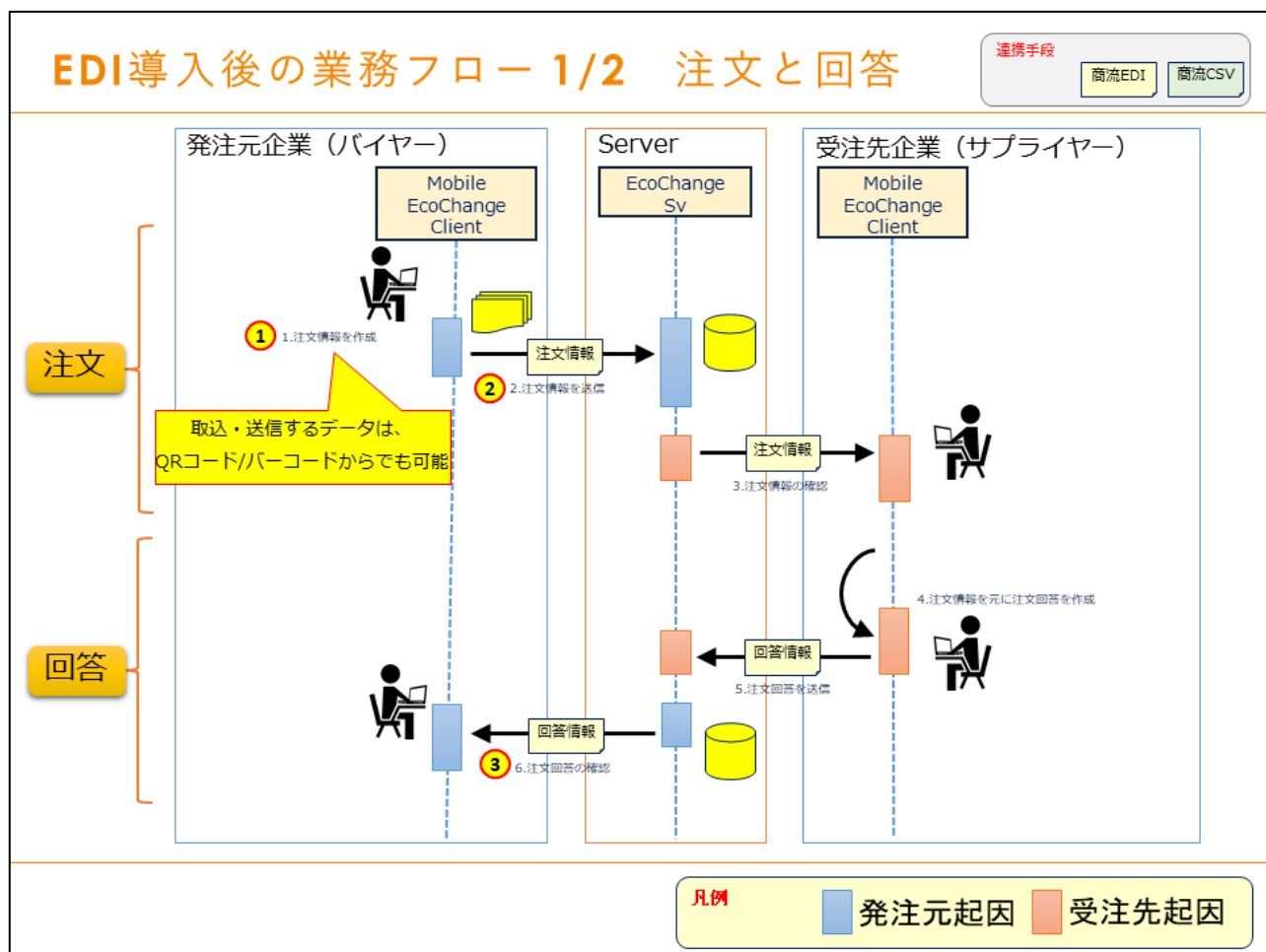
注文回答 回答履歴-検索-画面に遷移します。

6

操作説明（バイヤー）

下記フロー図に基づき、操作説明を行います。

※ 本書説明箇所は下記フロー図の番号を割り振った箇所になります。（○数字箇所）

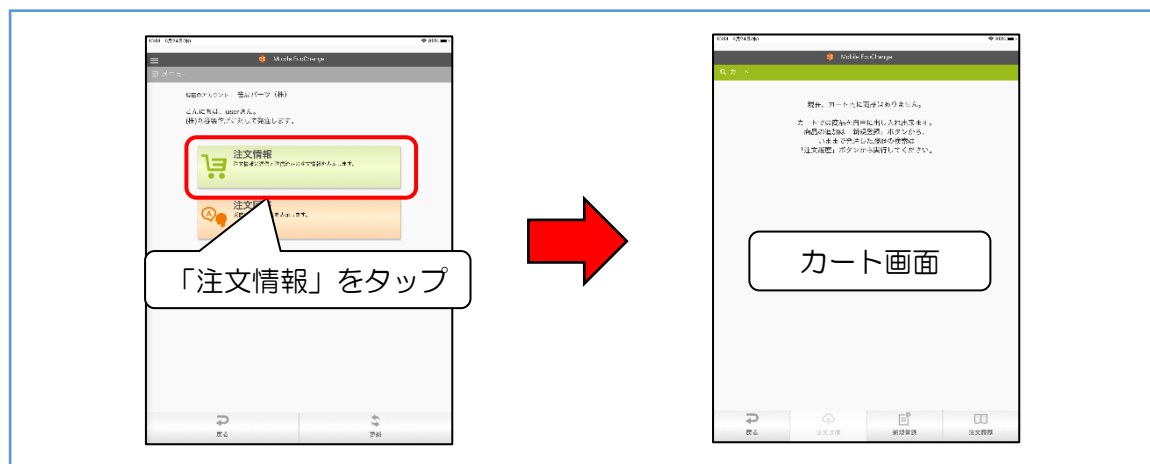


6.1 (手順①：バイヤー) 注文情報の作成

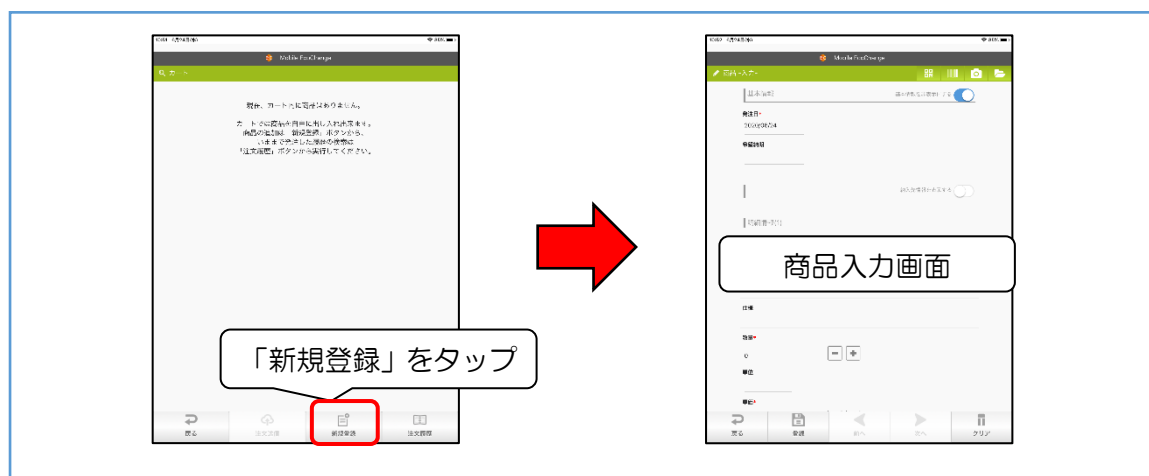
注文情報を作成します。新規に入力する方法と、既に送った注文情報を再利用する方法があります。

● 注文情報の作成 (PTN1.新規作成)

1. メニューからカート画面へ遷移します。



2. カート画面に発注する商品を追加していきます。



3. 伝票情報 (納期・納入場所) を入力します。

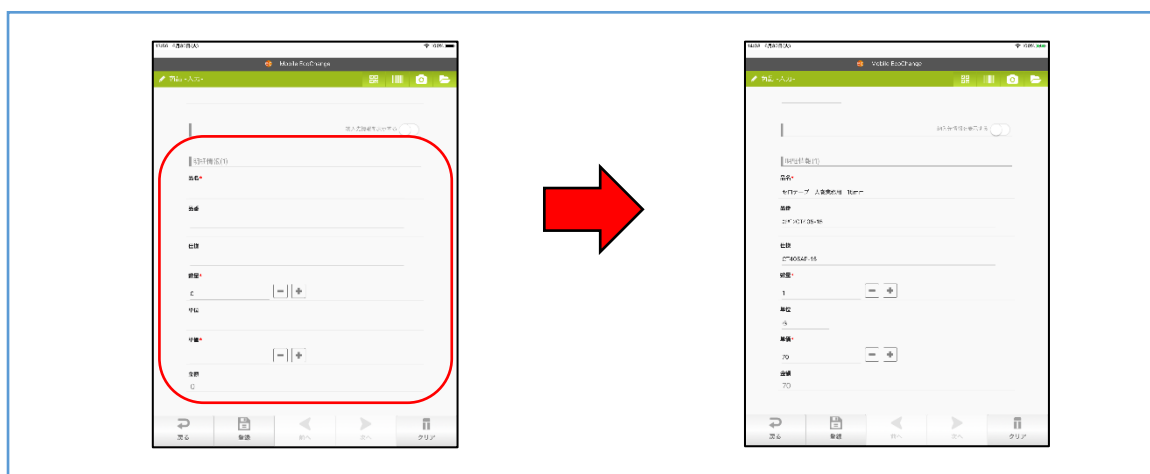


4. 必要に応じて納入先を入力します。発注先と納入先が異なる場合にご使用ください。

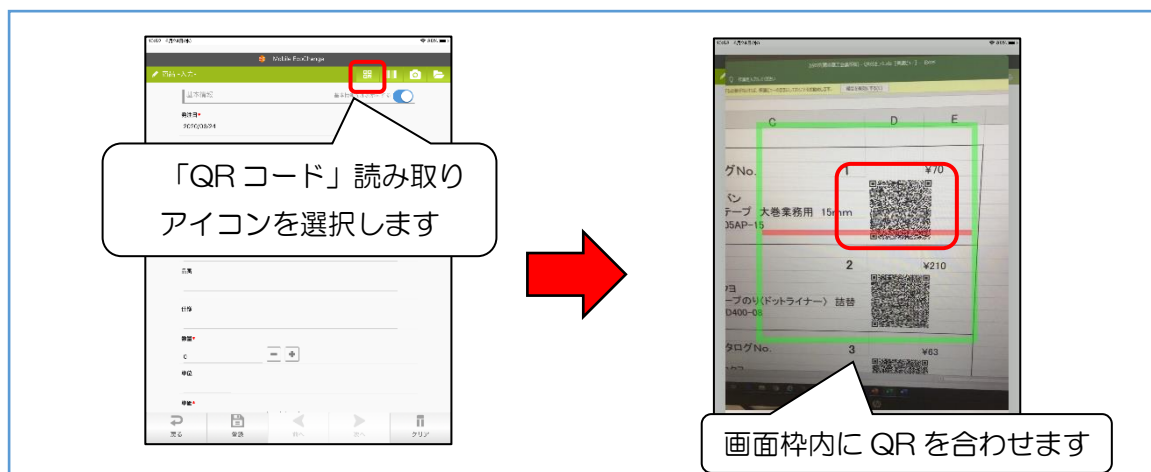


5. 発注する商品の情報を入力します。追加する商品（明細）ごとに入力してください。
※ アスタリスクマーク（*）が付いている項目は必須項目です。

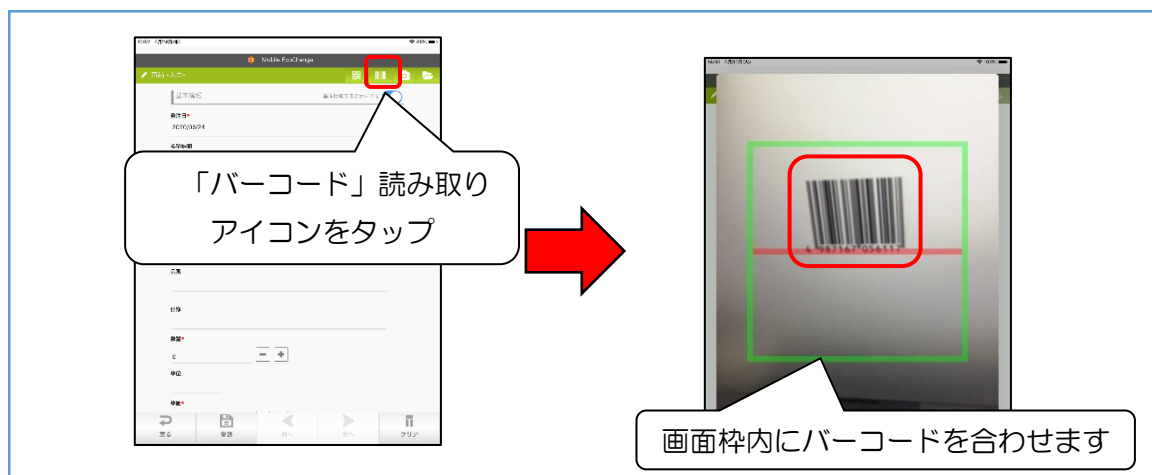
- PTN1.手入力で明細情報を登録する場合



- PTN2.QRコードで注文情報を取得する場合



- PTN3.JANコードで注文情報を取得する場合



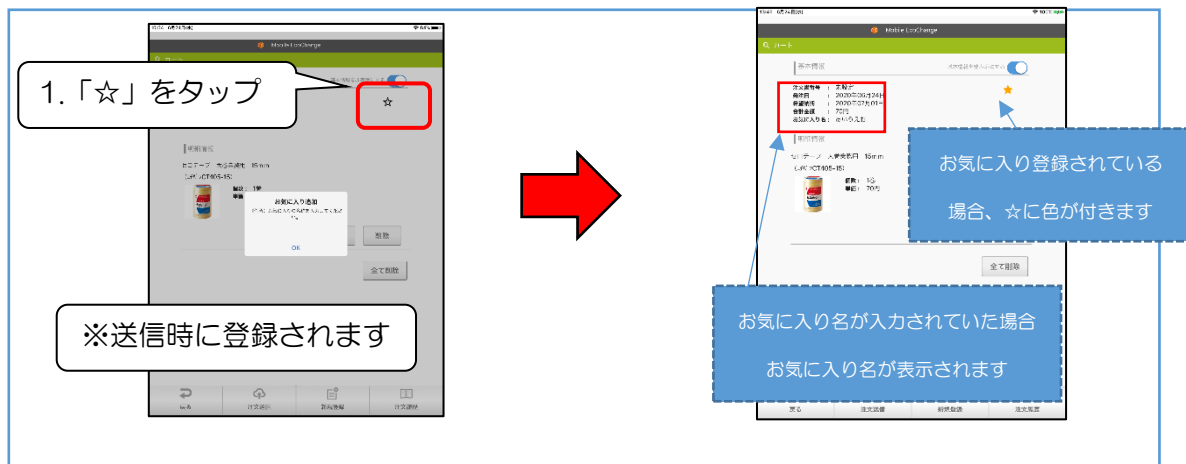
6. 「登録」ボタンをタップして入力内容を保存します。



▶ TIPS.お気に入り登録

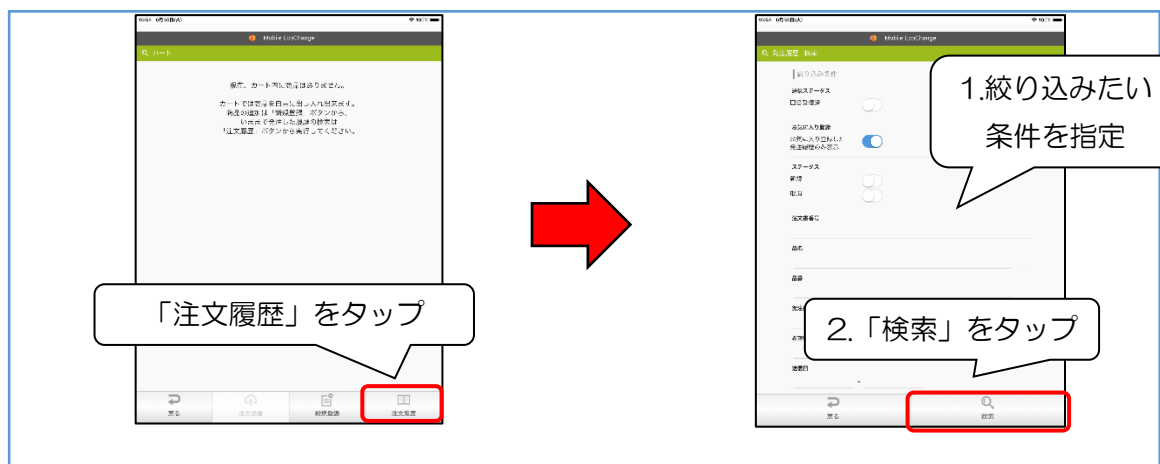
- よく利用する注文内容はお気に入り登録※することが出来ます。
- ※ 再注文するとき、絞り込み検索に条件として含めることが出来ます

1. ☆マークをタップし、この発注内容をお気に入りに登録します。

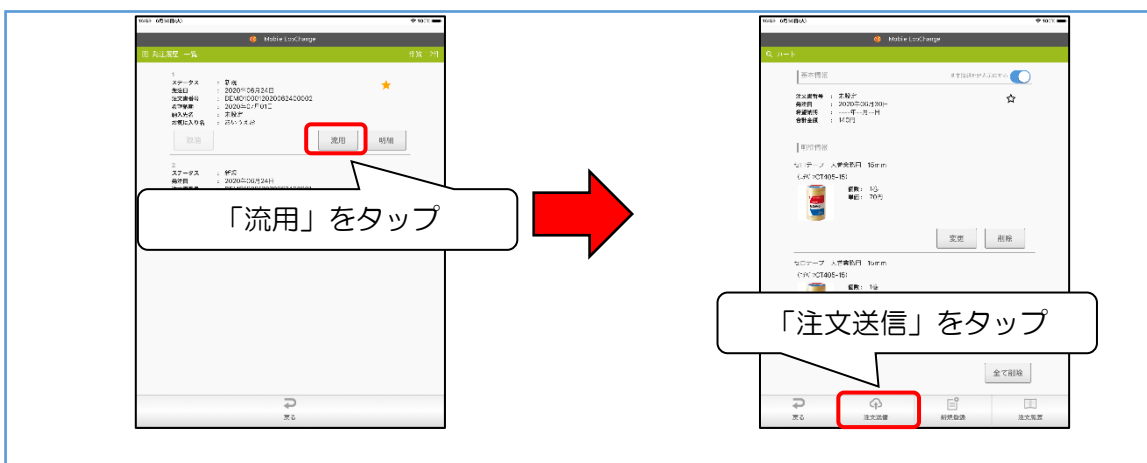


● 注文履歴から作成（PTN2.注文の再利用）

1. 注文履歴を検索します。



2. 再注文したい注文情報を選択し納期など必要に応じて内容を変更後、送信します。



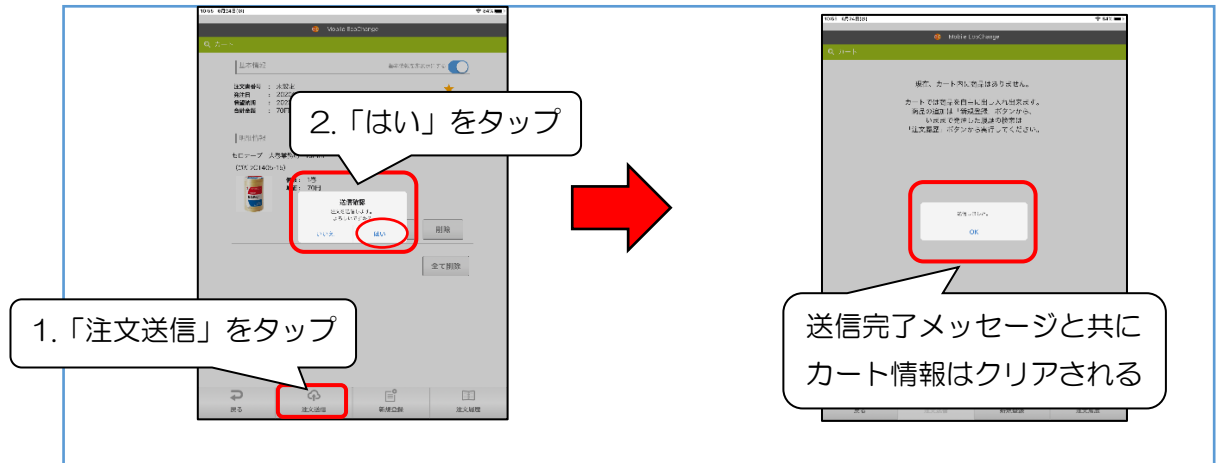
6.2 (手順②：バイヤー) 注文情報の送信

カートに登録した情報を取引先に送信します。

送信したタイミングで相手企業も閲覧が可能となります。

● 注文情報の送信

1. 注文情報を送信します。



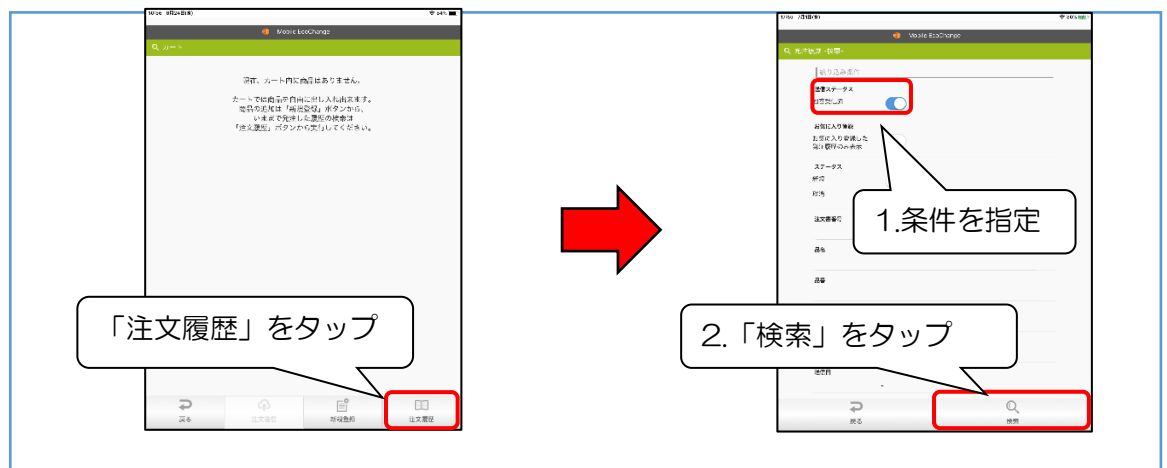
▶ TIPS.発注した履歴の検索

送信した情報は、履歴画面から確認することが出来ます。

履歴の主な検索方法としてよくある条件の指定をご紹介します。

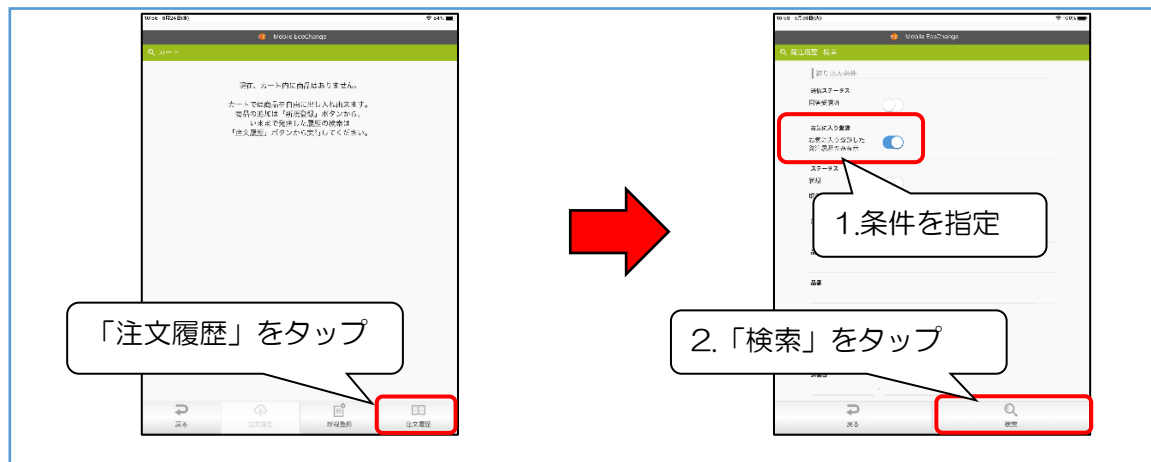
● PTN1.情報の回答有無で絞り込む

1. 条件「回答受信済」トグルボタンをオンに変更し検索します。



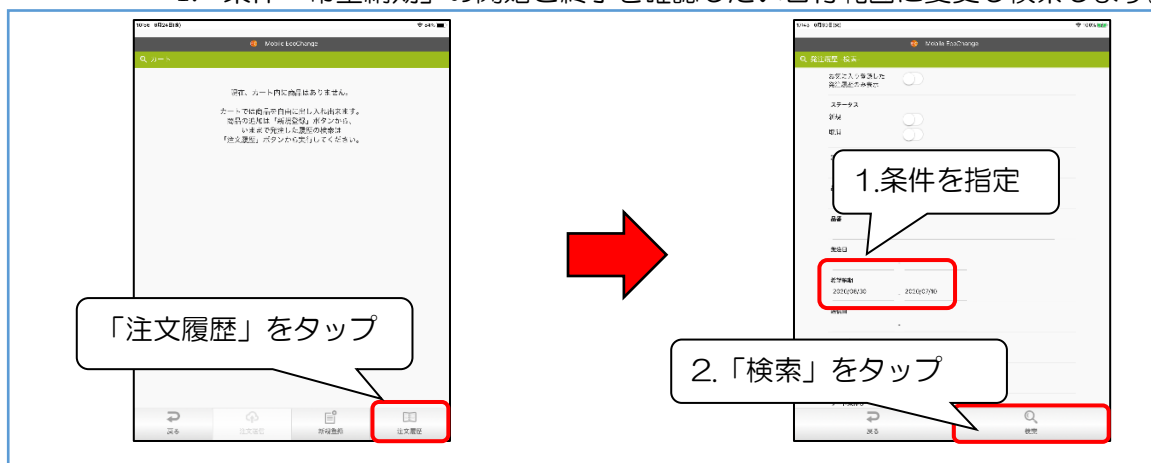
- PTN2.お気に入り登録したもので絞り込む

1. 条件「お気に入り登録」トグルボタンをオンに変更し検索します。



- PTN3.納期を指定して絞り込む

1. 条件「希望納期」の開始と終了を確認したい日付範囲に変更し検索します。

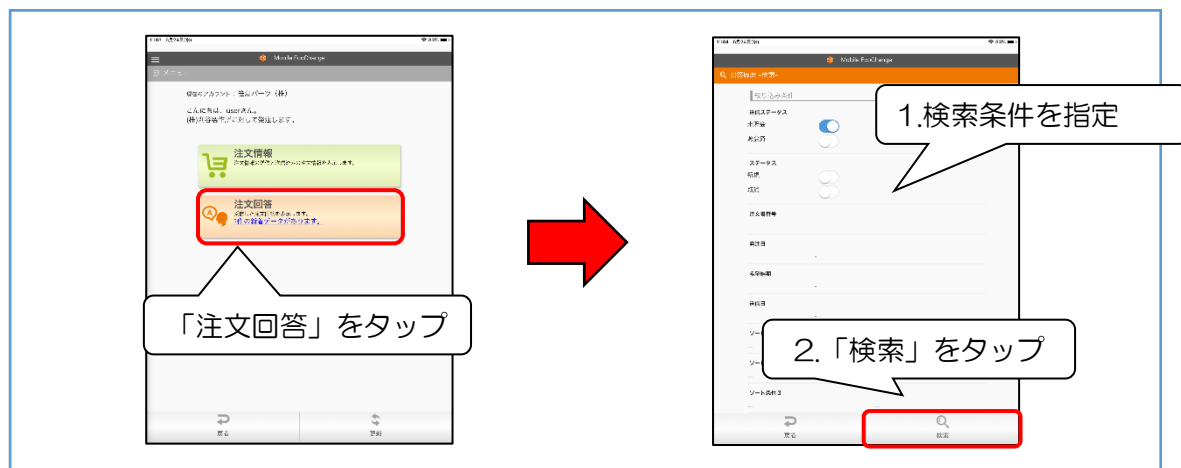


6.3 （手順③：バイヤー）注文回答の確認

発注した注文内容に対するサプライヤーの回答を確認します。

● 注文回答の確認

1. メニューから「注文回答履歴」画面へ遷移します。



2. 表示された検索結果から、確認を行う情報を選択。詳細を確認します。



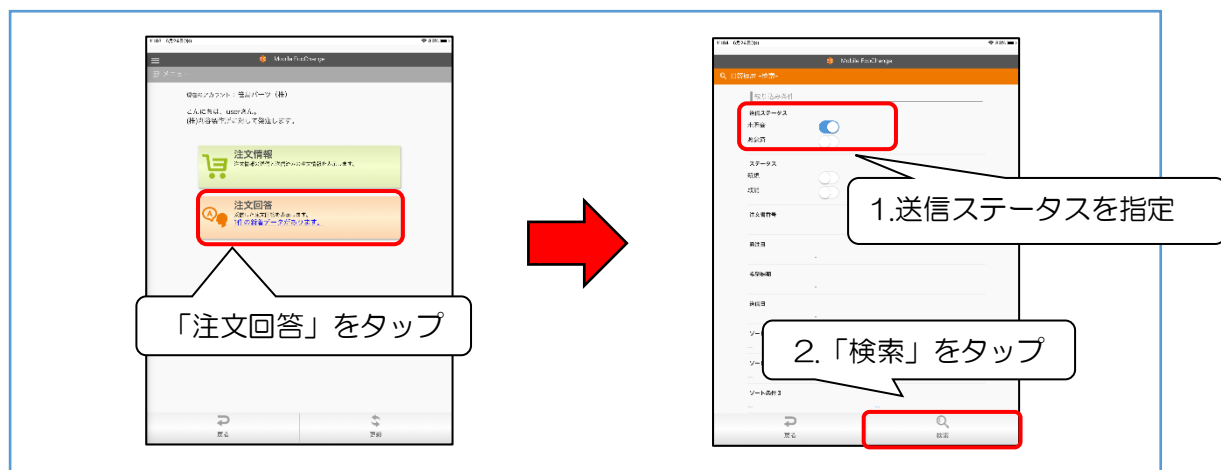
▶ TIPS.回答した履歴の検索

回答した情報は、履歴画面から確認することが出来ます。

履歴の主な検索方法としてよくある条件の指定をご紹介します。

● PTN1.情報の閲覧状況で絞り込む（未照会の情報を検索など）

1. メニューから「注文回答」画面へ遷移、回答履歴を検索します。



● PTN2.納期を指定して絞り込む

1. メニューから「注文回答履歴」画面へ遷移し、任意の納期範囲を入力します。



7

操作説明（サプライヤー）

下記フロー図に基づき、操作説明を行います。

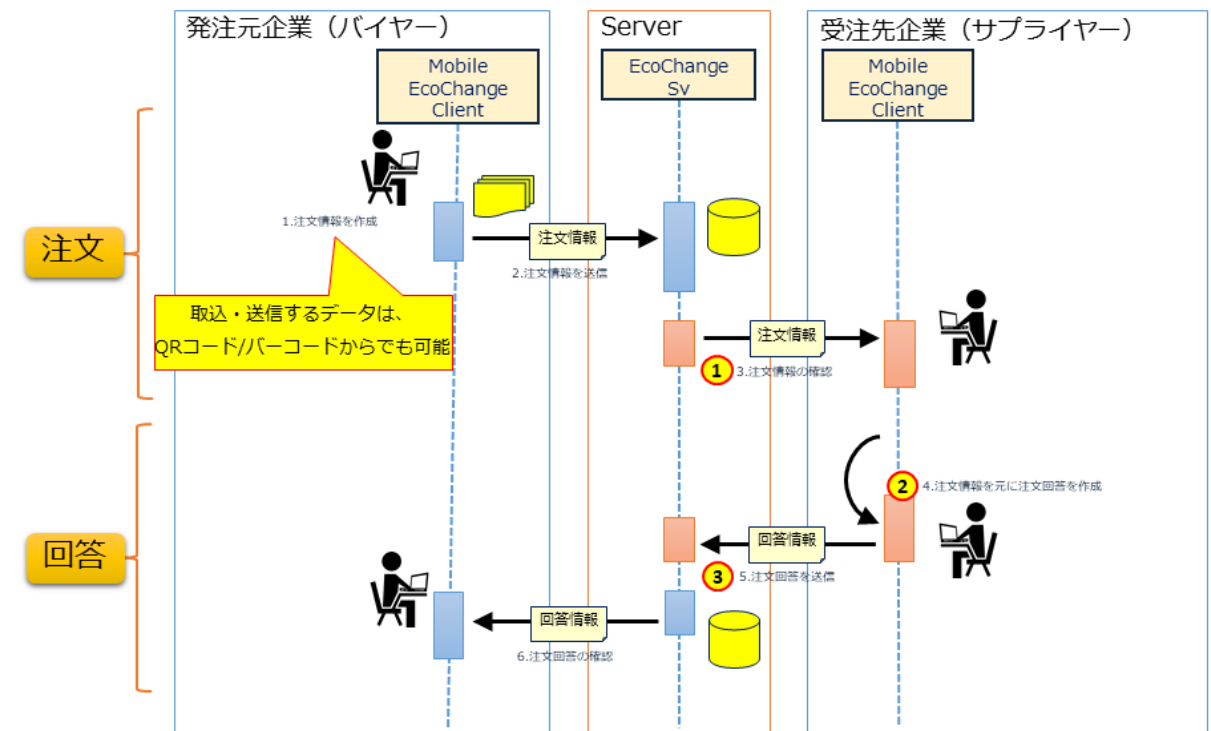
※ 本書説明箇所は下記フロー図の番号を割り振った箇所になります。（○数字箇所）

EDI導入後の業務フロー 1/2 注文と回答

連携手段

商流EDI

商流CSV



凡例

発注元起因

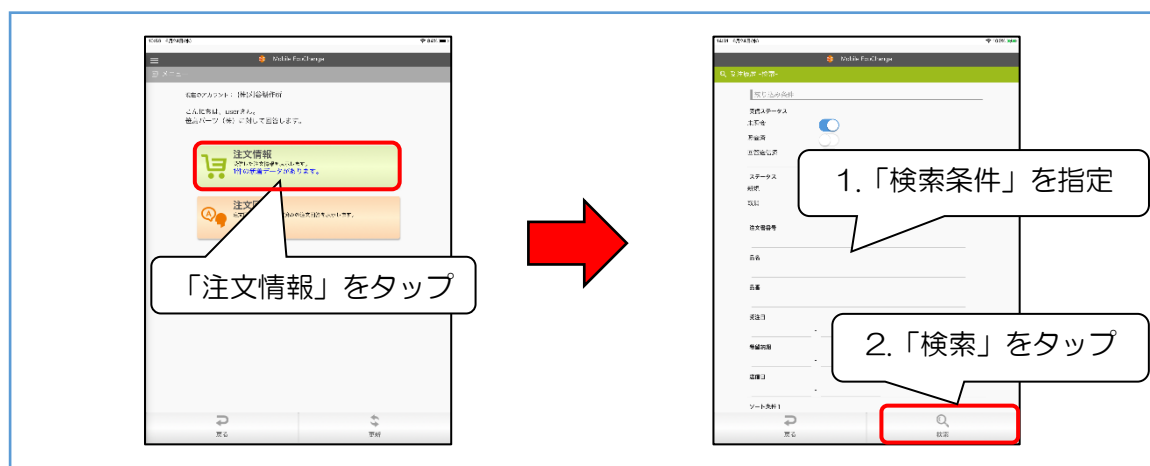
受注先起因

7.1 (手順①：サプライヤー) 受注情報の確認

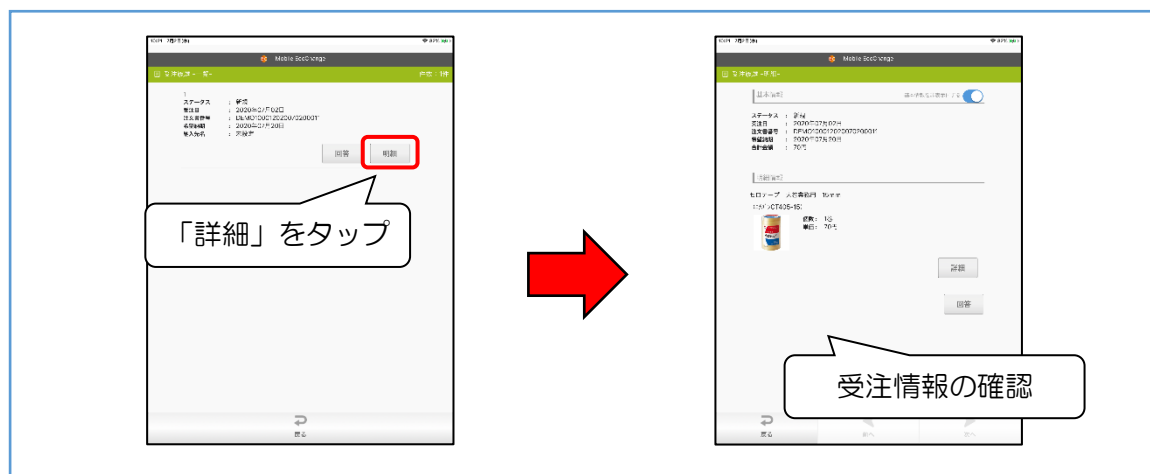
発注先から受け取った注文情報を確認します。

● 受注情報の確認

1. メニューから「受注履歴」画面へ遷移します。



2. 表示された一覧から受注情報を確認します。



7.2 (手順②：サプライヤー) 注文回答の作成

受注情報を基に、注文回答を作成します。

注文の回答は1伝票ずつ行います。

※ 回答として選択した情報は受注の確認画面から回答入力の画面内に転記されます。

回答を送信、またはクリアするまで、他の回答を行うことは出来ません。

● 注文回答の作成

1. 確認した受注情報に対し注文回答を行います。



2. 回答情報を入力し保存します。

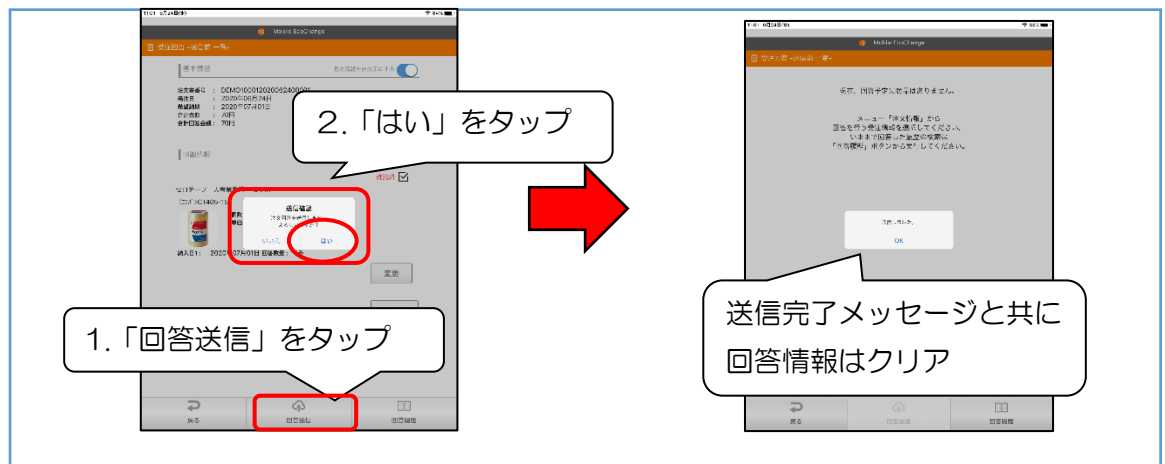


7.3 (手順③：サプライヤー) 注文回答の送信

注文回答を受注先に送信します。

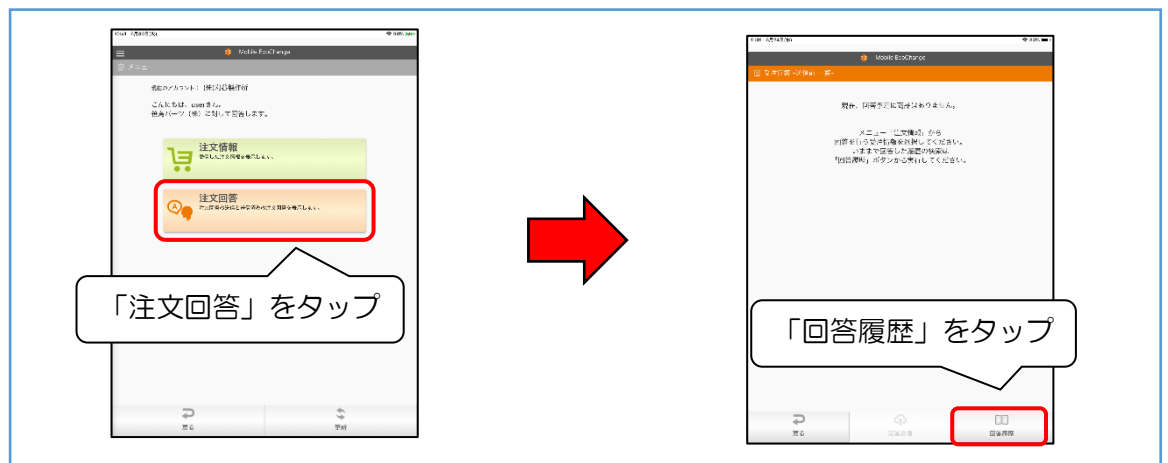
● 注文回答の送信

1. 注文回答の送信を行います。
「回答送信」ボタンをタップ>>「はい」をタップ

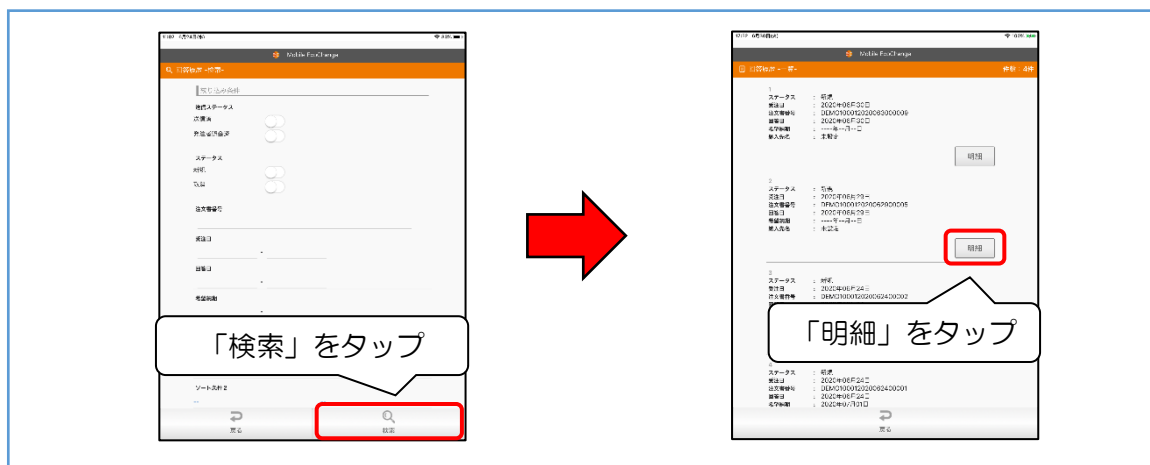


▶ TIPS.回答した内容を確認する場合

1. メニューから「受注回答」画面へ遷移します。



2. 検索条件を指定し、履歴を一覧表示します。必要に応じて伝票を確認します。



3. 更に明細の詳細を確認する場合、指定行の「詳細」をタップします。



8

その他

8.1 QRコード定義

本システムが取り込む QR コードの定義を説明します。

● QRコード定義表（固定長・バイト指定）

- QRコードで指定できる項目の位置と項目の長さは下記の表の通りになります。
 - ※ 項目表（品番マスタ）と QR コードの生成はお客様でご用意願います
 - ※ QRコード生成サイト例（qr.ag-media.jp/qr/stepC01）

項目名	始点バイト位置	長さ（バイト）
品名	1	40
品番	41	20
仕様	61	40
数量	101	5
単位	106	4
単価	110	7
JANコード	117	13
予備	130	26

▶ TIPS.YahooAPI を利用した画像取得

- QRコード読み込み時、設定された情報と共に商品画像も取得・表示されます。
商品画像は、QRコード内の値「JANコード」を検索条件に Yahoo で登録されているものを取得するので画像が登録されていない場合は取得できません。